

\* 広島市被服縫製及び既製品共通仕様書 \*

1 総則

仕様書の疑義については、あらかじめ係員に質し、その指示によること。

なお、仕様書に記載のない事項であっても、当然必要と認められるものは、良心的に実施すること。

2 使用材料

別途仕様書に指定する生地またはこれと同等以上のもの。

同等品を使用する場合は、入札前において生地見本、品質証明書並びに試作品を給与課に掲示し承認を得ること。表生地については製造メーカーの出荷証明書を提出すること。

3 工程表

縫製について受注業者は、契約締結後5日以内に工程表を提出し給与課の承認を得ること。

4 地質及び製品の確認

受注業者は、試作品を縫製する前に1着縫製するに必要な生地を給与課に提出し承認を得ること。既製品については地質、規格、染色について施行会社若しくは特約店等の証明書またはカタログを提出すること。いずれの場合においても地質、材質等の検査の必要を認めた場合は、施行会社又はメーカーの品質証明書又は、公立試験所の証明書等の提出を求め、これに要する費用は、すべて受注者の負担とする。

5 試作品の提出

受注者は、全数量の裁断、縫製にかかる前に完成品2着以上作成し、給与課の承認を得たのち全数量の製作に着手すること。同等品を使用する場合は事前に給与課の承認を得た場合も同様とする。

6 検査

作業中は、必要に応じて本市係員が検査を行う。

製品完成のときは、本市係員の指示により検査を受けること。また、手直しを要する場合は、指定の日時までこれを完成しなければならない。

7 包装

完成品は、ラベルを統一し、1着ごとに紙箱または紙袋もしくは、ビニール袋かポリ袋に予備ボタン1個を添付し、寸法別に5着または10着をひもで十字に包装すること。

各人採寸及び別寸者については、その裏面に着用者の所属、氏名を明記すること。

8 納品

納期限を厳守のうえ、製品は、本市の指定する日時及び場所に納入すること。

9 不完全製品の処置

納品後といえども地質、制式、縫製等に不備または相違がある時は、すみやかに補修または取り替えること。

10 その他

(1) この仕様書は、すべて本市の解釈による。

(2) 上記2から5までについて、過去の契約履行実績などから予め給与課が認めたものについては、それぞれの義務の履行を免除する。

(3) 入札に際して、現物見本を1着提出すること。

(4) 縫製上の注意事項

ア 縫い初め、縫い終りは返し縫いをし、破綻しないよう留めること。

イ 糸調子は、上下糸につれ、たるみのないよう留めること。

ウ 穴かがりの大きさは、すべてボタンに合うようにし、穴の仕上げは完全に縫留めし、体裁は、良好であること。

エ 仕立ては、上等仕立てであるとともにデザインに留意すること。

オ 製品の仕上げは入念に行い、糸くず等の付着のないよう留意すること。

(5) 寸法許容差は測長30cm以上±1cm、30cm未満±0.5cm以内とする。

## 304, 305 技師冬事務服(上下)仕様書 325, 326

### 1 制式

- (1) 上衣 開衿小開ファスナー付比翼型ジャンパー(前身上下ロットボタン止)  
ラグラン長袖(ロットボタン止)  
胸部ポケット 右雨蓋付アウトポケット、左フード型雨蓋付アウト  
ポケット、左右ポケットペン差し付  
左右ポケット雨蓋ロットボタン止  
腰部ポケット 左右アウトポケット  
左腕ペン差し付  
左右裾帯ビショウ付(ロットボタン2段止め)  
背中央プリーツ仕様  
市章 ししゅう(サイズ、位置は別図参照)
- (2) 下衣 ベトナム型長ズボン  
脇左右シャーリング  
シングル裾  
左右ポケット(ロットボタン止)  
後左右切ポケット(雨蓋・ロットボタン止)  
右脇箱型2重ポケット(雨蓋・ペン差し・ロットボタン止)  
ループ5箇所付  
市章 ししゅう(サイズ、位置は別図参照)
- (3) 付属品 股下調整用裾上げテープ

### 2 地質

綿70% ポリエステル30%  
倉敷紡績(株) WDH4400 C/6

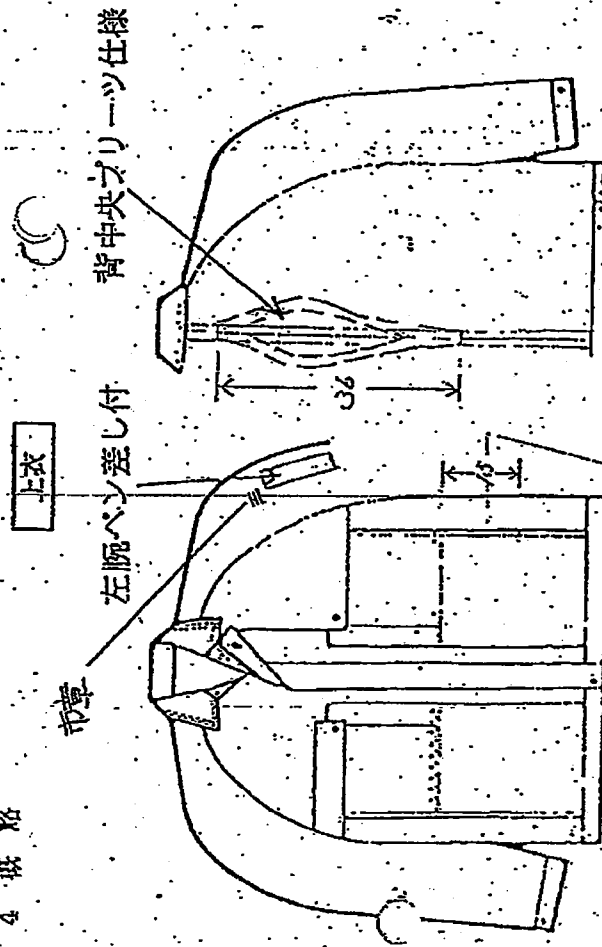
### 3 サイズ(単位 Cm)

#### 上 衣

サイズ	肩幅	袖丈	着丈	胸廻り
S	46	54	63	112
M	48	55	65	116
L	50	56	67	120
LL	52	57	69	124
3L	54	58	71	128
4L	56	60	73	132
5L	58	62	75	140

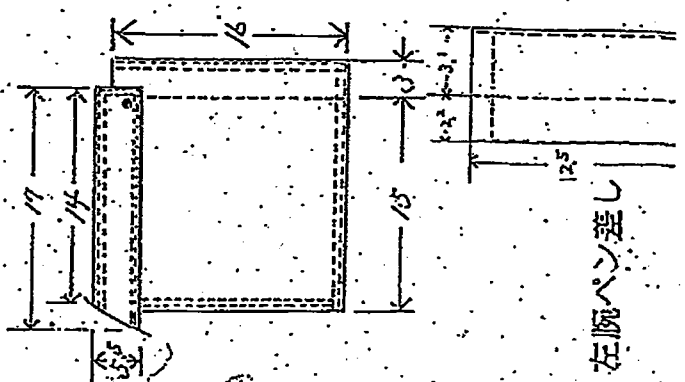
#### 下 衣

	サイズ	ウエスト	股下	股上	裾幅
男 性 用	S	70 ~ 75	78	25	21
	M	75 ~ 80	78	26	22
	L	80 ~ 85	78	26	22
	LL	85 ~ 90	78	27	23
	3L	90 ~ 95	78	29	23
	4L	95 ~ 100	78	30	24
	5L	100 ~ 105	78	31	24
女 性 用	7	60 ~ 63	73	29.5	18.5
	9	63 ~ 66	73	30	19.5
	11	66 ~ 69	73	30.5	19.5
	13	69 ~ 72	73	31	20.5
	15	73 ~ 76	73	31.5	20.5
	17	80 ~ 83	73	32	22.5
	19	85 ~ 88	73	32.5	23.5
	21	90 ~ 93	73	34.5	23.5

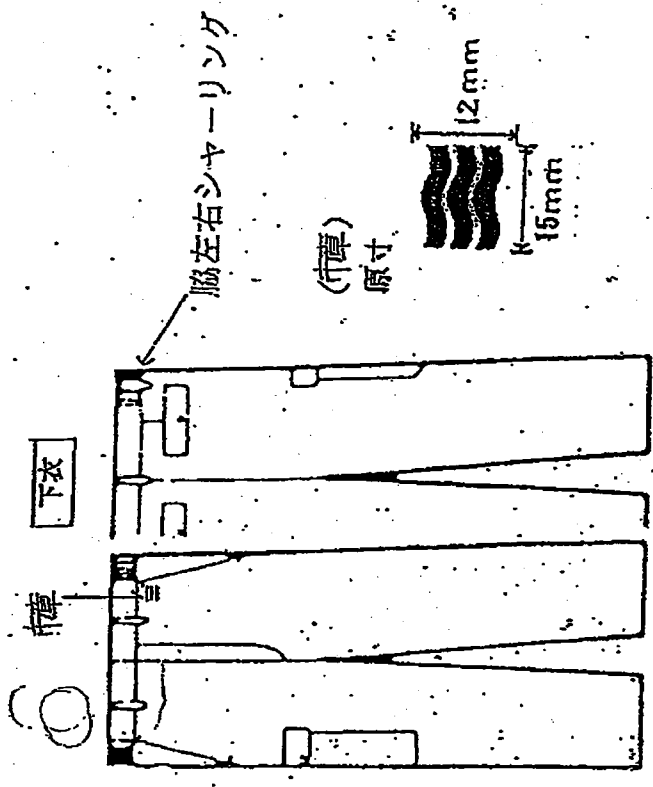


腰部ポケット

胸部ポケット

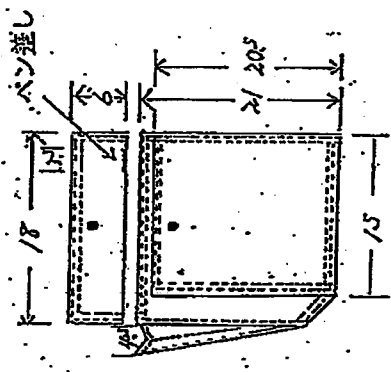


左腕ペン差し

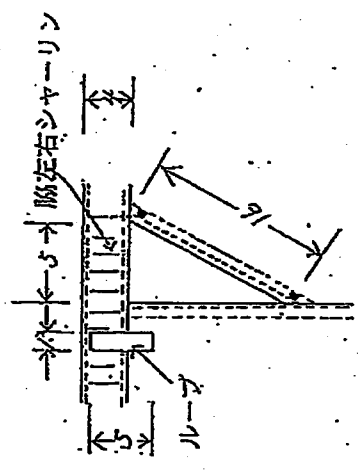


(巾着)  
原寸

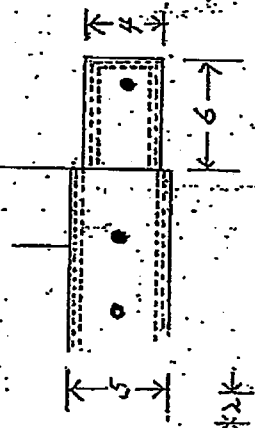
右脇箱型2点ポケット



左右ポケット (ロットボタン止)



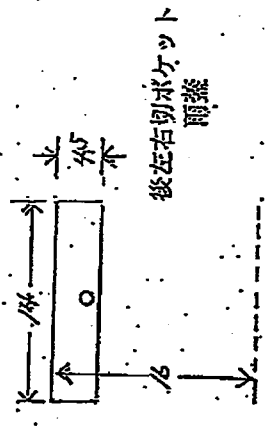
左右裾帯ヒジヨウ付  
(ロットボタン2個止め)



(巾着) 原寸



背中央ブリーツ仕様



後左右切ポケット  
雨蓋

304 男子技師冬作業服(上)(325 女子技師冬作業服(上))

↓納品先	S	M	L	LL	XL(3L)	4L	5L	採寸	総計
企画総務局人事部給与課	20	50	60	50	20	10	5		215
危機管理室			2	1					3
企画総務局		1	2						3
財政局	1		1	1					3
健康福祉局	9	7	3	3	2			1	25
こども未来局		1							1
環境局	5	8	14	7	1	1			36
経済観光局	1	3	9	1	1				15
都市整備局	13	21	25	5	1				65
道路交通局	1	3	11	6					21
下水道局	1	10	9	5					25
教育委員会		1	3						4
監査事務局			1						1
中区役所	1	3	3						7
東区役所	2	8	9	2					21
農業委員会			2						2
南区役所	3	3	5	1					12
西区役所		4	4						8
安佐南区役所	1	4	9	2	3	1		1	21
安佐北区役所		8	10	3	1			1	23
安芸区役所	1	8	3	5	1	1			19
佐伯区役所	5	2	10	3					20
総計	64	145	195	95	30	13	5	3	550

## 305 男子技師冬事務服(下)

↓納品先	S	M	L	LL	XL(3L)	4L	5L	採寸	総計
企画総務局人事部給与課	10	40	40	20	20	9	8		147
危機管理室			2	1					3
企画総務局		1	1						2
財政局	1			1					2
健康福祉局		2	3		1			4	10
こども未来局		1							1
環境局		9	10	5	4				28
経済観光局		4	5	2					11
都市整備局	3	12	23	5					43
道路交通局	1	3	12	4				1	21
下水道局	4	8	7	6					25
教育委員会		2	2						4
監査事務局			1						1
中区役所		2	2						4
東区役所	1	7	7	3					18
農業委員会			1						1
南区役所	2	3	3	1				1	10
西区役所		3	3						6
安佐南区役所		5	7	2	2	1			17
安佐北区役所	2	4	10	1	1			1	19
安芸区役所	1	4	4	4	1	1			15
佐伯区役所	2	1	6	3					12
総計	27	111	149	58	29	11	8	7	400

## 326 女子技師冬事務服(下)

↓納品先	7	9	11	13	15	17	19	採寸	総計
企画総務局人事部給与課							1		1
財政局		1							1
健康福祉局	3	7	6	4	1			3	24
環境局		3	2						5
経済観光局			1						1
都市整備局	6	5	6	1	3				21
下水道局	1								1
教育委員会						1			1
中区役所		1		1					2
東区役所		1	1						2
農業委員会				1					1
南区役所	1			1	1				3
西区役所			2						2
安佐南区役所	1		1	1				1	4
安佐北区役所			1	1		1			3
安芸区役所		2	1		1				4
佐伯区役所	1	1	2						4
総計	13	21	23	10	6	2	1	4	80